

成本数据归集 与内控建设



讲师：白晓丹
时间：2017-11-17





讲师简介

白晓丹：江苏九安金属容器有限公司财务经理，十多年财税从业经验，精于财务规划、成本核算和内控管理。为企业决策提供精准数据！

- 在内部控制上，通过了解工艺流程，分析出成本主材辅材，有效的算出产品成本，为做财务报表打下基础。
- 作为ERP管理负责人，从开始产品定型品号品名，分解产品原材料，汇集技术部分析产品BOM确定二级编码，归档期初数，确定使用模块，分解工艺流程，确定细化程度。



两大
模块

费用支出

生产支出

01

费用支出

费用支出的两个要点



抓住重点!

要看得懂!

报表的重要性

以表格举例分析

资金表：主要是反映生产结束后的收入分配、再分配、消费、投资支出和资金融通。



现金流量表：主要是要反映出资产负债表中各个项目对现金流量的影响，并根据其用途划分为经营、投资及融资三个活动分类。

年度费用对比表：可以清晰的看到某一项费用的异常情况。

资金表

A	B	C	D	E	
2018年8月资金流向				说明	
收入类	销售收入				
	补贴收入		0		
	利息收入		0		
	其他收入		0		
	收入合计:				
支出类	成本类	货款			
		车间费用		0	车间人员及报销
		工伤		0	
		水电燃		0	
		设备维修		0	
		固定资产		0	
		成本类支出合计			
	费用类	工资			含工资、报销
		社保、公积金			包含另外购买的报销、公积金
		税金			包含个税
		利息支出		0	
		手续费			
		运费		0	
		汽车费用		0	
		费用类支出合计			
支出合计:					
往来				(正数为支出, 负数为收到) 月底根据发票调整到货款	
				(正数为支出, 负数为收到)	
	其他往来				
	借入			(正数为支出, 负数为收到)	
	借出			(正数为支出, 负数为收到)	
往来合计:					

年度费用对比表

2013年销售统计表								2013年	
工程 (国内销售	OEM	零售	国外销售			合计	总费用	累积费用/累积销售收入合计
1月									0.299
2月									0.510
3月									0.349
4月									0.309
5月									0.296
6月									0.295
7月									0.302
8月									0.281
9月									0.294
10月									0.286
11月									0.290
12月									0.313
累计									0.313
2014年销售统计表								2014年	
直属项目	国内销售	OEM	零售 (包括	国外销售	补		合计	总费用	累积费用/累积销售收入合计
1月									0.313
2月									0.310
3月									0.229
4月									0.252
5月									0.245
6月									0.252
7月									0.250
8月									0.236
9月									0.239
10月									0.253
11月									0.250
12月									0.248
累计									0.248

说明：年度费用对比表

02

生产支出

生产支出的两个要点



抓大放小
抓两头
(进出)

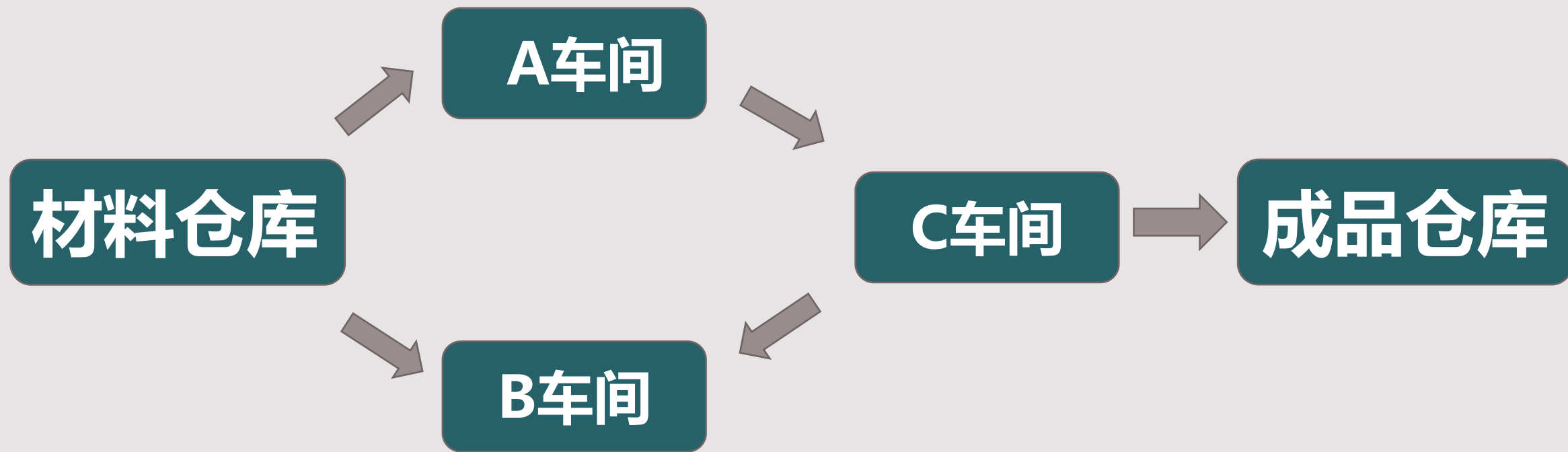
慢慢扩充
具体细化



通过简单的流程图看一下成本核算的思路



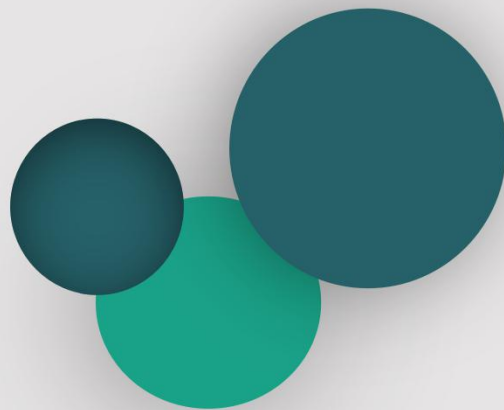
在有基础之后，我们开始扩充慢慢详细统计



没有BOM表怎么办？

A	B	C	D	E	F	G	H	I	J	K	L	M	N
出库单编号	年	月	日	往来单位(车间)	单据	匹配值(有公式)	编码	货品名称	规格	单位	发出数	摘要	备注
CK201805003	2018	5	6	c车间	1	CK2018050031	A1-001	吹气管	2分300园	个	2	A项目	
CK2018080001	2018	8	18	A车间	1	CK20180800011	A1-003	深沟球轴承	16001Z	个	4	B项目	
CK2018080001	2018	8	18	A车间	2	CK20180800012	A1-001	吹气管	2分300园	个	1	A项目	
CK2018080001	2018	8	18	A车间	3	CK20180800013	A1-002	深沟球轴承	16003Z	个	2	B项目	
CK2018080001	2018	8	18	A车间	4	CK20180800014	A1-003	深沟球轴承	16001Z	个	3	A项目	
CK2018080001	2018	8	18	A车间	5	CK20180800015	A1-004	接触器(正泰)	JXZ-090(220V)	个	1	B项目	
CK2018080001	2018	8	18	A车间	6	CK20180800016	A1-005	施耐德空气开关	2P10SMC32N2C10	个	2	A项目	
CK2018080001	2018	8	18	A车间	7	CK20180800017	A1-001	吹气管	2分300园	个	4	V项目	
CK2018080001	2018	8	18	A车间	8	CK20180800018	A1-002	深沟球轴承	16003Z	个	1	D项目	
CK2018080001	2018	8	18	A车间	9	CK20180800019	A1-003	深沟球轴承	16001Z	个	2		
CK2018080001	2018	8	18	A车间	10	CK201808000110	A1-004	接触器(正泰)	JXZ-090(220V)	个	3		
CK2018080001	2018	8	18	A车间	11	CK201808000111	A1-005	施耐德空气开关	2P10SMC32N2C10	个	4	A项目	
CK2018080001	2018	8	18	A车间	12	CK201808000112	A1-001	吹气管	2分300园	个	5	B项目	
CK2018080001	2018	8	18	A车间	13	CK201808000113	A1-002	深沟球轴承	16003Z	个	6		
CK2018080001	2018	8	18	A车间	14	CK201808000114	A1-003	深沟球轴承	16001Z	个	7		

基础信息里，加入产品的名称做为一个分析点，定期汇总该产品名称构成的材料汇总表，按数量均摊，观察哪些是与产品数量有直接关联，哪些是间接关联。



没有BOM表怎么办？



1、先把基础统计表都建立好，也是为以后上ERP做准备，同时是为做数据分析提供了很有效的基础。

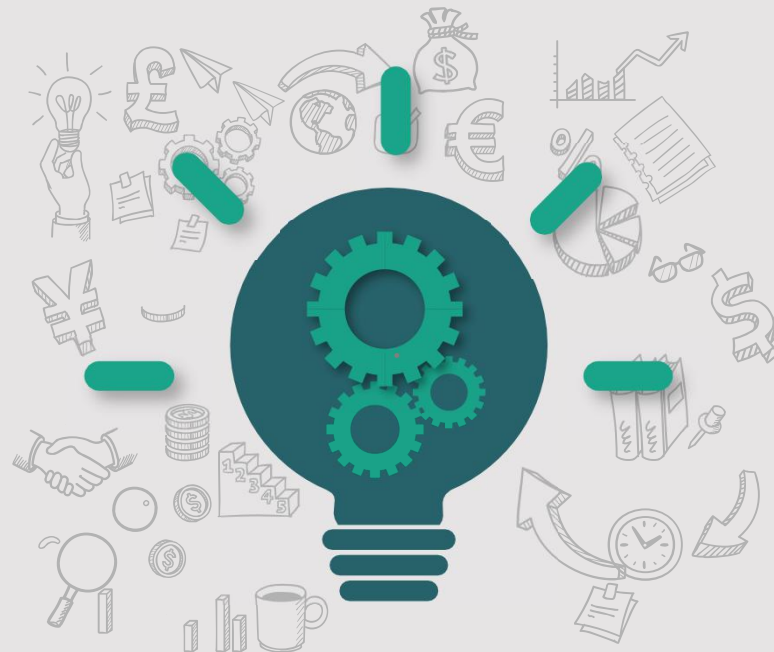


2、只有在真实的数据统计上，才能看到在整个生产过程中，哪里是薄弱点，哪里能有改进。



3、制造费用和直接人工的分摊，个人认为，只要找到一个分摊方法，一直沿用下去，不要轻易改变，就没有什么大问题。在整个生产成本中，这两个占比是比较小的。但是可以做一个成本分析，材料占比、制造费用占比和人工占比。

1	材料成本	85%	300.00
2	制造费用占比	10%	35.29
3	直接人工占比	5%	17.65
	生产成本占比	100%	352.94
4	管理费用占比	7%	24.71
5	销售费用占比	7%	24.71
6	财务费用占比	2%	7.06
7	税金	3%	10.59
	报价不能低于 市场价		420.00 500.00



内控是需要建立在数据准确的基础上的。只有做好平时的数据统计，在数据上进行分析，就能有效的做好内控。

士不可以不弘毅，任重而道远！



03

问题答疑

问题一：

请教在制造业实际成本核算过程中，特别是产品工艺复杂，产品种类繁多，车间配合不了批次清场，易耗品费用等也较复杂，因此核算成本几次都半途而废，是否有同行业（印刷包装行业）分享是怎么核算真正的成本的呢？

白老师回复：

工艺复杂，就如同上面讲的成本核算的一个思路，要先抓大，把工艺列出来之后，并不非要核算到很详细，抓节点。以一整套生产的车间为一个整体，分支车间为另外的单独核算整体。产品种类多，是需要仓库配合，这个也是需要老板能支持做的工作。



问



答

问题二：

我们是生产设备的，从下生产任务单就进行完全领料，月底完工入库数是实际入库数，可未完工的确实很难估计，那就固定一个完工系数，比如0.55；可能一个月两个月有差异，但一个会计年度应该差异不大，请问这样做是否合理？

白老师回复：

个人认为没什么不合理。本来约当法就是一个会计估计，差不多就可以了。



问



答

问题三：

我今年做了多少销售了，我赚了多少钱，交了多少税？有多少多余资金可以拿出来走转？如何应对老板的这个问题呢？

白老师回复：

用我提供的《资金流向表》，给老板做分析。



问题四：

如果单价常年没有变动的的话，是不是加权平均一个成本表就可以解决这个问题？



问



答

白老师回复：

最简单的方法是按计划成本做平时的成本，季度或半年度、年度做一次调整均摊。

问题五：

我们产品多样化，系列化（主要是医疗器械用品和齿科用品）涉及的分
类跨类多，在实际的生产领用和物料消耗和返修毁损上特别难以掌握和
精准核算，料工费成本分摊上我们现在采用的是原料实际耗用金额的定
额法对料，工，费进行归集和分摊。生产车间的内控上也仅仅是每订单
的进行汇总进行实耗原料的统计，对生产次品和机器、人为操作不当，
原料自身不达标要求等导致的半成品或完工产品成为返修品或废品没有
一个精准核算的内控制度和思路，所以特别想了解和掌握这一片的内控
制度和思路及核算方法。

白老师回复：

我提供的成本核算的思路，可以做参考，抓大放小。关于返修，对于返修比较多的企业，应当建立
一个比较健全的返修单的审批。定期做返修汇总，返修数量需要有职权划分等。





谢谢观看

